

# מרחבי למידה - זמן, מקום

למידה במרחב יוצרת הזדמנות

סדנת הכנה לעבודה במרחב למורים (ותלמידים)



תוצר ימי למידה ופיתוח שטח מטה  
תשע"ט



## למידה במרחב יוצרת הזדמנות

סדנת הכנה לעבודה במרחב למורים (ותלמידים)

### הרעיון הגדול

למידה במרחב יוצרת הזדמנויות

### משך הסדנה

4-5 שעות

**למידה במרחב מסייעת לפתח "קהילה חינוכית לומדת" מיטבית ותיצור שינוי בתפיסת ההוראה והלמידה, על ידי כך שהיא מזמנת ומאפשרת:**

1. שיתופיות, עבודת צוות של צוותי מורים ופיתוח יחידות למידה (מא"ה) ועבודה רב תחומית.
2. אחריות אישית וקבוצתית של חברי הקהילה החינוכית – מורים ותלמידים
3. גמישות ומגוון של דרכי למידה, הוראה והערכה.
4. בחירה והתאמה אישית – פרסונליזציה בלמידה.

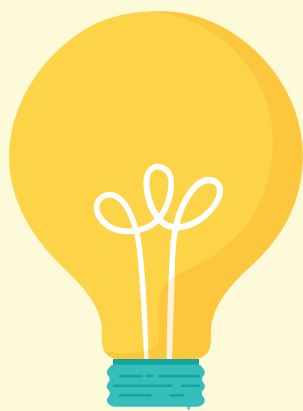
### הסיפור השלם

סדנת הכנה למורים לקראת כניסתם לעבודה בפעם הראשונה במרחב למידה גוגל. במהלך הסדנה, יתנסו המורים בלמידה והוראה במרחב. ובנוסף, יחוו ויפגשו עם היתרונות והאתגרים: שיתופיות, אחריות, גמישות ובחירה. בסיום הסדנה, תערך רפלקציה שתעזור להם להמשיג את העבודה במרחב. הסדנה יכולה להתאים בבסיסה גם לעבודה עם תלמידים כהכנה ללמידה במרחב עם התאמות עבורם.



### עקרונות פעולה

קבוצת השייכות מהווה עוגן בפתיחת הסדנה ובסיומה.



## דף הנחיות למנחה

### 1. תפקיד המנחה

ללוות את השותפים ממעגל השיח שבהנחייתו, לאורך תהליך הלמידה שלהם במרחב.

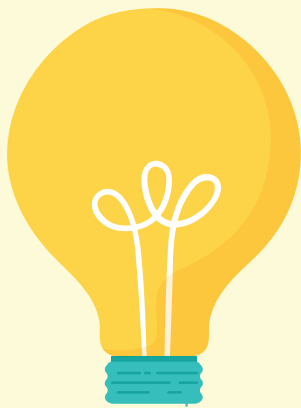
### 2. לבחור משתתף שיערוך תצפית

לבחור משתתף שיערוך תצפית על ידי תיעוד, צילום סטילס או וידאו של העבודה במרחב - החומרים שיאסוף יכולים להיות חלק ממליאת הסיום.

### 3. לארגן את המרחב לקראת הסדנא

- לארגן מספר מעגלי שיח של כסאות במעגל כמספר הקבוצות האמורות להגיע לסדנא
- לארגן במרחב פינות שונות למשימות שבהן המורים יעבדו.
- שולחן עם מגוון חומרים ליצירה לסדנא מס' 5
- תיקיות עם דפי ניווט/תכנון ודפי רפלקציה לכל משתתף כולל עט /עיפרון
- לשמור על הזמן המיועד לכל חלק בסדנא - על מנת שהמליאה תתקיים בסוף הסדנא.
- לארגן מקום לתליית/הצגת תוצרים קבוצתיים או אישיים
- לאסוף את השאלות שיעלו במהלך היום ולהביא למליאה את השאלה - כיצד נתקדם במהלך החופש?





## שלב א': פתיחה - מעגלי שיח (35 דק')

### מותאם גם לסדנת תלמידים

#### מבנה מעגלי השיח

בקבוצה של כ- 20-30 משתתפים מומלץ שיהיו 3 מנחים.

בקבוצה בה יהיו מעל 30 משתתפים, ניתן יהיה לחלק אותה למספר קבוצות קטנות לשיח אינטימי כשבכל מעגל קטן ממונה משתתף כמנחה המעגל. בסיום השיח במעגלים הקטנים, מתכנסים לקבוצה הגדולה יותר עם מנחה אותה קבוצה.

לאורך הסדנא יהיה מתעד מדיה שקוף, לתיעוד התהליך (צילום סטילס, וידאו, רישום רשמיים).

#### מהלך מעגלי השיח

א. לערוך סבב אסוציאציות קצר - למילה "מרחב".

המנחה כותב את המילים שהועלו על ידי חברי הקבוצה בטוש על כרטיסיות ומניח אותן במרכז המעגל.

  
כובע לבן | עובדות

מה אני יודע אודות למידה במרחב?  
מה שמעתי על כך?  
מה אני רואה סביבי?  
מה הניסיון שלי?

  
כובע אדום | רגשות

איזה רגשות מתעוררים בי סביב הכניסה להוראה/למידה במרחב?

ב. שיח במעגל באמצעות 2 כובעים מכובעי דה בונו -

נושא השיח: כניסה לעבודה במרחב בשנה הראשונה.

במרכז המעגל - 2 קלפי כובעים

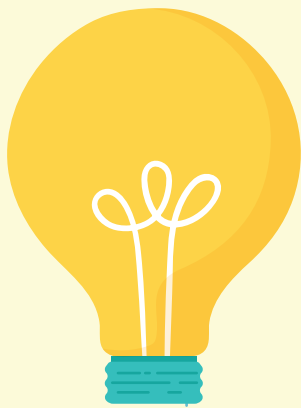
מומלץ לעשות את סבב השיתוף סביב כובע בצבע אחד בכל פעם.

ג. דף ניווט ודף רפלקציה אישית שמלווה את תהליך הלמידה (5 דק') -

מותאם גם לסדנת תלמידים

המנחה מחלק למשתתפים שני דפים:

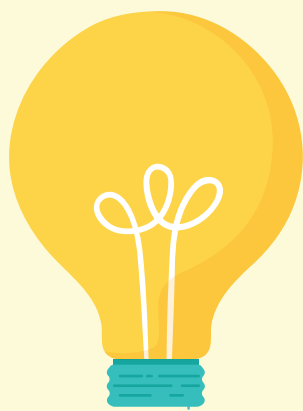
- דף ניווט של המשימות בתהליך הלמידה ונותן הסבר על התהליך: כל משתתף מתבקש לבחור 3 משימות למידה במרחב, אשר יכללו למידה עצמאית ולמידה משותפת בחברותא או בצוות ולסמן זאת לעצמו בדף הניווט (למידה עצמאית דרך סרטונים - משימת חובה).  
לאחר היציאה ללמידה, המנחה מלווה את חברי הקבוצה שלו בתהליכי הלמידה - ניגש, בודק האם זקוק לעזרה והכוונה כלשהיא?
- דף רפלקציה אישית, שימולא במהלך תהליך הלמידה וישמש אותנו בסיכום הסדנא. אתגרים שמזהה..., הזדמנויות שמזהה..., תובנות שעולות לי..., שאלות שעולות לי...



## דף רפלקציה

ינתן לכל משתתף (נספח 1)

משימה מס' 3	משימה מס' 2	משימה מס' 1	נושאים למשוב
			אתגרים שאני מזהה
			הזדמנויות שאני מזהה
			תובנות שעולות לי
			שאלות שעולות לי



# שלב ב': יציאה לתהליך למידה

## חלק 1

### 1. גרפיטי שאלות (5 דק' בתחילת התהליך וזמן גמיש לכך במהלך העבודה)

(המתודה מתאימה גם לסדנת תלמידים, מצריך דיוק הנושאים/תמות).



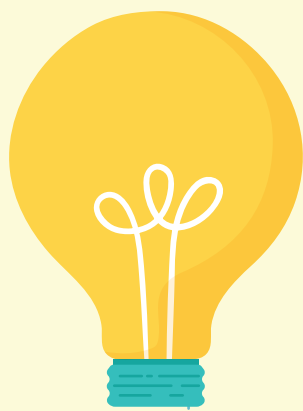
על הקירות תלויים בריסטולים שחורים ולצידם גירים. או... לכתוב עם טושים על קירות הזכוכית במרחב הקיים

או - בריסטולים לבנים וטושים וכד'

בראש כל בריסטול או אזור כתיבה יש לכתוב כותרות/תמות מרכזיות שהשאלות יעסקו בהן:

- סדיריות והתנהלות במרחב
- שאלות שקשורות לעולם המורים במרחב
- שאלות שקשורות לעולם התלמידים במרחב
- הערכה במרחב
- תהליכי הוראה במרחב
- אקלים ושיח וקשר אישי במרחב

בסיום השיח, מזמין מנחה המעגל את המשתתפים להסתובב במרחב ולרשום על גבי הבריסטולים שאלות שמעסיקות אותם לקראת העבודה והלמידה במרחב ולהמשיך לעשות זאת גם תוך כדי תהליך הלמידה ובנוסף יחלק המנחה דף ניווט אישי לכל משתתף הסבר בתוך הדף.



## דף ניווט אישי למשתתף /משתתפת

### בסדנאת למידה במרחב (נספח 2)

דף ניווט אישי זה יעמוד לרשותך בתכנון עבודתך במהלך הסדנא. זה המקום לרשום את המשימות שבהן תרצו לעבוד. חשוב לשים לב אם המשימה היא אישית או בצוות /חברותא שימו לב לכך שמשימה מס' 1 היא משימת חובה. כשאתם כותבים את השותפים שלכם למהלך העבודה, שימו לב גם לזמן בו תפגשו - וודאו כי השותפים שלכם פנויים בזמן בו תרצו לעבוד איתם.

המשימה	סמנו את המשימה הנבחרת	עם מי אעבוד בה?	מתי?
<b>למידה עצמאית</b> אודות מרחב למידה מתוך צפייה בסרטונים <i>משימת חובה</i>			
<b>חברותא</b> לימוד משותף של דף מקורות אודות למידה במרחבים			
<b>עבודת צוות</b> ניתן במשימה זו לבחור פעילות שמותאמת לפיתוח עבודת צוות <i>מתוך הערכה המצורפת</i>			
<b>חקר למידה</b> על הקשר בין למידה ועיצוב סביבת למידה <i>מצורפים מאמרים</i>			
<b>סדנאת יצירה</b> לעיצוב מרחב למידה מייטבי.			



## שלב ב': יציאה לתהליך למידה

### חלק 2

#### 2. יציאה ללמידה במרחב במספר מוקדים לבחירה (שעה וחצי עד שעתיים):

סדירות וסביבה מתוך יחידת  
המא"ה | מיכל מינרבו



סדירות וסביבה מתוך יחידת  
המא"ה | לירון צימרמן



מרחבי למידה | אמי"ת אלירז



סרט תדמית נופי גולן, קצרין |  
גוונים



**למידה עצמאית** אודות מרחב למידה מתוך  
צפייה בסרטונים (נספח 3)

לסדנת תלמידים מומלץ לצפות בסרטונים:  
we work, גוונים - נופי גולן קצרין, אלירז

#### חברותא

לימוד משותף של דף מקורות אודות למידה במרחב  
(נספח 4) ורפלקציה אישית בדף הרפלקציה.

לסדנת תלמידים - מילוי רפלקציה אישית בדף הרפלקציה

#### עבודת צוות

ניתן במשימה זו לבחור פעילות שמותאמת לפיתוח  
עבודת צוות מהערכה המצורפת

לסדנת תלמידים - מילוי רפלקציה אישית בדף הרפלקציה

#### חקר למידה על הקשר בין למידה ועיצוב סביבת למידה

השותפים לקבוצה יחקרו באמצעות המאמרים המצורפים (3) האם וכיצד מרחב מנכיח את  
6 המרכיבים :

פדגוגיה, (תוכן ומיומנויות), הערכה, סדירות ועיצוב, זהות וערכים, אקלים ושיח.

#### סדנת יצירה

עיצוב מרחב מיטבי בעיני מורים/ תלמידים - עבודה אישית או קבוצתית .

#### מותאם לסדנת תלמידים

במשימה זו, על השותפים לעצב מרחב גוגי מיטבי בעיניהם אשר נותן מענה רחב לסגנונות  
למידה, דרכי הוראה, הצורך בשייכות, בקשר אישי ובדרכי הערכה מגוונות.

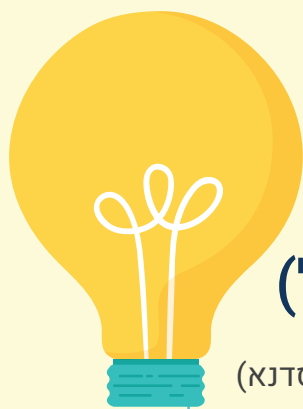
רעיונות לחומרי יצירה שיוצבו במרחב היצירה -

עיתונים, דבק, טושים, קרטונים, קופסאות מקרטון, קופסאות נעליים, צבעי עיפרון, ניירות

קרפ, כן ציור על מעמד, צבעי מים/גואש, פלסטלינה...אפשר להיעזר ברעיונות נוספים

ובמורה לאומנות.





## שלב ג': סיכום הסדנא במעגלי שיח (40 דק')

דרך 4 כובעי דה בונו הנוספים (מעגלי השייכות מתחילת הסדנא)

מותאם לסדנת תלמידים



כובע צהוב | חשיבה חיובית

מהן ההזדמנויות הקיימות עבורי בלמידה והוראה במרחב?



כובע ירוק | חשיבה יצירתית

כיצד המרחב יכול לתת מענה לגמישות? להתאמה? כיצד הוא יכול לתת פיתרונות לקשיים/אתגרים הקיימים היום במרחב הלמידה המוכר לנו?



כובע כחול | חשיבה רפלקטיבית

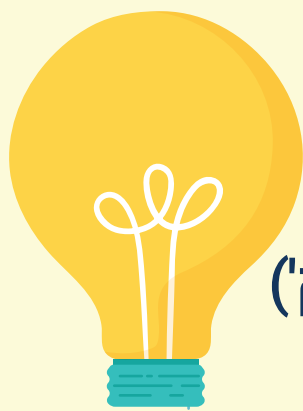
חשיבה על חשיבה - מה למדתי היום על עצמי כלומד במרחב גוגי.



כובע שחור | חשיבה ביקורתית

מהם האתגרים שיכולים להיות עבורי בעבודה/למידה במרחב?





(40 דק')

## שלב ד': סיכום הסדנא במליאת הצוות

### מותאם גם לסדנת תלמידים

#### 1. המשגה לתהליך

מנחה המליאה נותן המשגה לתהליך שעברו - מספר את הסיפור הגדול של היום ומעלה שאלה לגבי תפיסתם את אופן ואופי ההתנהלות במרחב :  
מעבר מלמידה עצמאית לשיתופית, ניהול הזמן, אחריות לומד, בחירה בתכנים ובשותפים...

#### 2. התייחסות לתוצרים

התייחסות לתוצרים

#### 3. התייחסות לשאלות

התייחסות לשאלות שעלו, שלחלקן היה מענה בתהליך הלמידה וחלקן יתבהרו וייחקרו בהמשך תוך כדי התנסות.

#### 4. פיזור קלפי נעליים

לפזר קלפי נעליים בעקבות הלמידה של היום והתובנות שלי עם איזה נעל אני בוחר/ת להכנס לתהליך?



## דף רפלקציה

ינתן לכל משתתף

משימה _____	משימה _____	משימה _____	נושאים למשוב
			אתגרים שאני מזהה
			הזדמנויות שאני מזהה
			שאלות שעולות לי

תובנות שעולות בי מאופן ההתנהלות במרחב

לדוגמא - אופן ניהול הזמן, ניהול הבחירה, השותפים

---

---

---

## דף ניווט אישי למשתתף /משתתפת

## בסדנאת למידה במרחב

דף ניווט אישי זה יעמוד לרשותך בתכנון עבודתך במהלך הסדנה, להלן מס' דגשים:

- רשמו בטבלה את המשימות שבהן החלטת לעבור.
- חשוב לשים לב אם המשימה היא אישית או מתבצעת בצוות/חברותא.
- שים לב לכך שמשימה מס' 1 היא משימת חובה.
- כשאתם כותבים את השותפים שלכם למהלך העבודה, שימו לב גם לזמן בו תפגשו (משימות הסירטונים, החקר, החברותא יכולים לקחת כחצי שעה) – ודאו כי השותפים שלכם פנויים בזמן בו תרצו לעבוד איתם.

מתי?	עם מי אעבוד בה?	סמנו את המשימה הנבחרת	המשימה
			<b>למידה עצמאית</b> אודות מרחב למידה מתוך צפייה בסרטונים  משימת חובה
			<b>חברותא</b> לימוד משותף של דף מקורות אודות למידה במרחבים
			<b>עבודת צוות</b> ניתן במשימה זו לבחור פעילות שמותאמת לפיתוח עבודת צוות מתוך הערכה המצורפת
			<b>חקר למידה</b> על הקשר בין למידה ועיצוב סביבת למידה  מצורפים מאמרים
			<b>סדנאת יצירה</b> לעיצוב מרחב למידה מייטבי.

## דף צפייה בסרטונים למידה עצמאית

- **למידה עצמאית** אודות מרחב למידה מתוך צפייה בסרטונים  
לסדנת תלמידים מומלץ לצפות בסרטונים: we work, גוונים - נופי גולן קצרין, אלירז



סדירות וסביבה מתוך יחידת  
המא"ה | מיכל מינרבו



סדירות וסביבה מתוך יחידת  
המא"ה | לירון צימרמן



מרחבי למידה | אמי"ת אלירז



סרט תדמית נופי גולן, קצרין |  
גוונים

## דף לימוד חברותא

## חלק 1

לומדי המרחב, לפניכם קטעי מקורות העוסקים במרחבים, לאור המקורות דונו בתובנות, רגשות ותקוות שעולות מהקטעים.

מי שאין נפשו משוטטת במרחבים,  
מי שאינו דורש את אור האמת והטוב  
בכל לבבו, איננו סובל הריסות  
רוחניות, אבל אין לו גם כן בנינים  
עצמיים. הוא חוסה בצלם של  
הבניינים הטבעיים, כמו השפנים  
שהסלעים הם מחסה להם. אבל  
האדם, מי שנשמת אדם בקרבו  
נשמתו לא תוכל לחסות כי אם  
בבניינים שהוא בונה בעמלו הרוחני,  
שאיננו פוסק תמיד עבודתו הזריזה

**הרב קוק מתוך הספר "אורות  
הקודש" ב', שי"ד}**

**חז"ל אמרו -** "שלושה דברים  
מרחיבין דעתו של אדם: אישה נאה,  
דירה נאה וכלים נאים

מרחבים, מרחבים  
מרחבי אל אותה נפשי,  
אל תסגרוני בשום כלוב,  
לא גשמי ולא רוחני.  
שטה היא נשמת, ברחבי שמים,  
לא יכילה קירות לב  
ולא קירות מעשה,  
מוסר, הגיון ונימוס -  
מעל-לכל-אלה שטה היא ועפה,  
ממעל לכל אשר ירא בכל-שם,  
ממרום מכל עונג  
מכל נעם ויפי,  
ממרום לכל נשגב ונאצל.

\*  
הרי אני כלי מכאב מצער הבטוי:  
איך זה אבטא את האמת הגדולה

\*  
הוי, אלי, עזרה היה בצרתי,  
המצא לי מערכי לשון,  
תנה לי שפה וניב שפתיים -  
אספר מקהלות אמתי אמתך, אלהי

**הרב קוק**

## דף לימוד חברותא

## חלק 2

לומדי המרחב, לפניכם קטעי מקורות העוסקים במרחבים, לאור המקורות דונו בתובנות, רגשות ותקוות שעולות מהקטעים.

## ויקיפדיה

## חנן בן ארי

## מילים: קרן פלס וחנן בן ארי

## לחן: חנן בן ארי

כמה נוח לזרום עם המוח  
בהתניות אוטומטיות שלא דורשות לטרוח  
רק לתייג ולנבוח // להסית ולזבוח  
לאילי הרייטינג אייטמים בכל הכוח  
הכול כבר מסודר לנו בראש מגירות מגירות  
לא ניתן למציאות להפריע לנו לראות  
שכל שמאלני הוא בוגד // כל ערבי מחבל מתאבד  
כל חרדי הוא שודד וכל המתנחלים רצחו את רבין  
כל תל אביב טבעונית // כל נתיבות מסורתית  
עממית  
כל הדתיים פרימיטיביים עם ציצית  
ועל הדרך מחקו את דארווין  
אל תכלאוני בשום כלוב  
אל תסכמו אותי בוויקיפדיה  
אני הכול // אני לא-כלום  
אור אינסוף לבוש בגוף  
אז אל תכלאוני בשום כלוב  
תקראו לי דון קישוט שמעו לקרוא תיגר  
שימו לי פרס על הראש וגיליוטינה בכיכר  
השדים זמנם עבר והמלך הוא עירום

תמחקו את כל מה שידעתם עליי עד היום  
לא אני לא המתנחל // לא נציג של אלוהים  
לא דוס שמדיר נשים // לא גשר בין המגזרים  
יישרפו המגזרים // תשרפו דעות קדומות  
לכל אחד יהיה סיכוי לכתוב את הסיפור שלו  
כי אם הכל גלוי וידוע מראש // קלישאות //  
קלישאות  
לא ניתן למציאות להפריע לנו לראות  
שכל מזרחי מקופח // כל חילוני הוא כופר  
מלוכלך  
כל הנשים למטבח // וכל הרוסים הרוסים על  
סטאלין  
כלו כבר כל הקיצים // כל חבר כנסת קופה של  
שרצים  
כל האתיופים רצים // ואלו שלא שרים עם רייכל  
יום יבוא ולא תכלאוני בשום כלוב  
לא תסכמו אותי בוויקיפדיה  
אני הכול // אני לא-כלום  
עירום באתי ואשוב  
אז אל תכלאוני בשום כלוב

## דף חקר

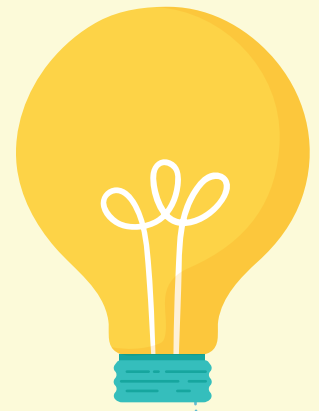
## חקר למידה

## עליך לבחור מאמר אחד או יותר ולקרוא אותם.

לאחר הקריאה, השותפים לקבוצה יחקרו האם וכיצד מרחב מנכיח את ששת המרכיבים:  
זהות וערכים, תכני למידה (תוכן ומיומנויות), דרכי למידה (פדגוגיה), דרכי הערכה, סדירויות וסביבה  
(עיצוב) ו-אקלים ושיח.

בסיום התהליך כ"א מוזמן למלא את דף הרפלקציה תחת משימה זו.





## מחברים/ות

מיכל כרמי - מינרבו  
רותי קולטון  
דני רהט  
כנרת גמרא  
ארז שרון  
שולמית אילוז  
נורית דוידי